

Centerpartiets Synpunkter på samrådsversion av översiktsplanen.

Centerpartiet i Norrköpings kommun lämnar här sina synpunkter på remissversionen av Översiktsplan för Norrköpings kommun.

Läsanvisning: först lämnas enskilda kommentarer på text i handlingen, därefter följer Centerpartiets ställningstagande på utpekade områden för bostadsbebyggelse samt för utveckling av verksamhetsmark.

Först anges sidnummer i den tryckta versionen och styckesrubriken för där synpunkten gäller. Därefter anges den text som synpunkten syftar till och efter det kommer Centerpartiets synpunkt (skriven i kursiv stil).

Sidan 13

Utmaningar för Norrköpings samhällsbyggnadsutveckling

Växa i rollen som storregional stad

Väldigt mycket fokus på innerstaden. För stort likhetstecken mellan Norrköping och Norrköpings innerstad – pratas om grannkommuner och grannregioner men ingenting om kommunens olika tätorter och hur det kopplas ihop med Norrköpings innerstad. Det saknas en bild av en helhet kring Norrköping som kommun. Vi anser att även i det storregionala perspektivet är det viktigt att se Norrköping som en kommun och inte så ensidigt fokusera på stadens utveckling.

Sid 28 Hållbar Ortsstruktur

I rutan: Servicorter ...

Här står: Inom eller i direkt anslutning till befintlig bebyggelse i serviceorterna prioriteras utbyggnad framför bevarande av jordbruksmark för att serviceorterna fortsatt ska kunna utvecklas. (samma skrivning finns på sidan 31 under **Närings- och serviceorter och på landsbygd**)

Vi vill texten ändras så att det blir samma som finns i den nu gällande översiktsplanen för landsbygd, nämligen:

”Detta ska ske genom att staden och tätorterna växer inifrån och ut, främst genom förtätning och återanvändning av redan ianspråktagen mark. Då tar vi också tillvara redan gjorda investeringar i vägar och annan infrastruktur och bebyggelseutvecklingen sker ytsnålt och hållbart. Brukningsvärd jordbruksmark och värdefull skogsmark kan prövas för exploatering i sista hand”

Vi vill att det ska vara acceptabelt med spridd bebyggelse på landsbygden för att undvika bebyggelse på jordbruksmark gäller även kring våra tätorter, om det är åkermark som gränsar till bebyggelsen så måste man hitta mark som ligger på mark som inte är jordbruksmark

Gårdarna tenderar att bli större då finns behov av att bygga tjänstebostäder.

Sid 29 Hållbar infrastruktur

Här tas upp om viktiga kommunikationsstråk, där också bebyggelseutveckling ska kunna ske.

Vi i Centerpartiet vill lägga till ett nytt stråk nämligen: Stegeborg/Östra Husby/Skenäs/Kvarsebo. Det är idag ett inarbetat kommunikationsstråk även om här inte finns linjelagd kollektivtrafik.

Sida 30 Blå ruta under rubriken "Hållbar Ortsstruktur"

"Anläggningar som gynnar turism och friluftsliv, areella näringar och annan landsbygdsutveckling är utifrån ett allmänt perspektiv prioriterat över andra näringar i Norrköpings lands- och kustbygder."

Centerpartiet anser att det måste vara möjligt att anlägga annan verksamhet även på landsbygderna. Det finns stora områden med skog på landsbygden inte minst längs med E4 och riksväg 51 som skulle behöva pekats ut som verksamhetsmark för större etableringar. Detta för att spara åkermark. Men även kring orter på landsbygden måste det vara möjligt att etablera annan verksamhet än endast sån som gynnar turism och friluftsliv.

Sida 30 Blå ruta under rubriken "Områdesskydd och områdespåverkan"

Här står "Det kan förekomma störningar som exempelvis kan ge upphov till buller och lukt. Exempel på sådana störningar som ska beaktas vid bebyggelseutveckling är ledningar, vägar, järnväg, aktiva jordbruk, djurhållning, och farlig verksamhet. "

Vi i Centerpartiet anser att "... aktiva jordbruk, djurhållning.." ska strykas från texten. Det måste finnas möjlighet att bygga hus även i närheten av verksamheter på landsbygden med aktiva jordbruk och djurhållning.

Sid 31 Näringar i serviceorter och på landsbygden

Utöver översiktsplanens utvecklingsområden ska brukningsvärd jordbruksmark och skogsmark, liksom områden med höga värden för friluftslivet, natur- eller kulturmiljön enbart prövas för exploatering i sista hand.

Jordbruksmarken likställs med skogsmark, områden med höga värden för friluftslivet, natur- eller kulturmiljön - men vilken prioritering mellan dessa intressen görs? Många gånger är det just jordbruksmarken som har minst skydd och därför är det som först tas i anspråk. Vi i Centerpartiet menar att brukningsvärd jordbruksmark ska användas till livsmedelsproduktion och inte byggnation.

Sid 37 Urbaniseringsstråk

Om det ska planeras för att bygga spårväg till Vrinnevi med snabb framkomlighet, ska den inte dras över Ektorps och Vilbergs. Längs med Gamla Övägen är den mest raka och snabbaste vägen till Vrinnevi.

Sid 40 Lägen

Här finns skrivningar om lokaler i bottenvåningar. Ska kommunen ställa krav på lokaler i bottenvåningar måste det finnas en tanke om vad man vill ha för typ av verksamhet där. Det är inte rimligt att tro att det blir kommersiella verksamheter i en lokal som ligger solitärt och utanför platser dit många människor söker sig. Ska det vara kommersiella lokaler i bottenvåningar behöver det planeras för en sammanhållen plats där det naturligt kommer befinna sig många människor och så att det blir flera lokaler på samma ställe. Det är inte rimligt att kräva lokaler i bottenvåningar där detta inte kan uppnås.

Sid 60 landsbygder

Här står att bebyggelseutveckling ska i första hand prövas genom bygglov med stöd av lokaliseringsprinciperna i Utvecklingsinriktning och ställningstagande i Mark- och vattenanvändningskartan.

Vi i Centerpartiet ser en fara i att denna skrivning försvårar möjligheterna till att bygga enstaka hus på landsbygden. I den nu gällande översiktsplanen för landsbygden ges möjlighet till att bygga kluster om 5 hus utan detaljplan. Vi vill verkligen värna om möjligheten till detta finns även i kommande översiktsplan. Gårdarna tenderar att bli större då finns behov av att bygga tjänstebostäder.

Inte bara kollektivtrafiken ska utgöra stråk utan även VA borde utgöra stråk där det är möjligt att bygga. Från Mauritzberg till Östra Husby finns VA ledningar som inte används där det finns goda möjligheter att tillåta nybyggnation. Reningsverket i Östra Husby nyttjas bara till 50 procent så det finns stor potential för nybyggnation här. Dessutom är anstalten i Skenäs en stor arbetsgivare. Kriminalvårdsanstalten i Skenäs utbyggnad innebär att behov av att anställa mer personal. Vi anser att det är av stor vikt att det tillskapas fler attraktiva bostäder på Vikbolandet för att öka möjligheterna att kunna bo nära arbetsplatsen på Skenäs.

Sid 62 (generell synpunkt)

Vi ser positivt på klimatanpassningsåtgärder. Det är viktigt att inte bebygga grönområden inne i staden och att när nya stadsdelar utvecklas också utveckla fler grönområden. Gröna väggar och tak är effektivt för att ta hand om dagvatten utan att vattnet leds till kommunala vattenledningar och inte heller samlas i mark som riskerar att leda till översvämningar. I kommande planer bör även ses över möjligheter till att riva upp asfalterade ytor och ersätta asfalten med genomsläppligt material som ändå har funktionen att utgöra en hårdgjord yta, men som då har egenskapen att släppa igenom dagvatten ner i jorden.

Sid 69 Framtidens näringsliv

Här nämns Malmölandet som en plats där kommunen vill lokalisera verksamheter med stor omgivningspåverkan. Ytan på Malmölandet som är utpekad som exploatering är i den här versionen av ÖP starkt reducerat jämfört med tidigare ÖP. Tidigare har diskussionerna handlat om att de verksamheter som kan vara aktuella för etablering på Malmölandet är verksamheter som har en stark koppling till eller är i stort behov av närhet till Norrköpings hamn. I den mån det finns mark på Malmölandet som inte är jordbruksmark anser vi att den endast ska kunna exploateras av verksamheter med koppling till eller som är i behov av närhet till hamnen. Därför föreslår vi att ställningstagandet "Lokalisera verksamheter med stor omgivningspåverkan främst på Malmölandet och Händelö" stryks.

Sid 71 Lokalisering av samhällsservice

Centerpartiet anser att en betydligt tydligare strategi var bibliotek, kulturskola och fritidsgårdar ska lokaliseras än vad det här remissförslaget gör. Nämligen att de ska lokaliseras där störst effekt avseende social integration kan uppnås. Även uppföljningen av Agenda 2030 lyfter otydligheten i strategin för var dessa verksamheter ska lokaliseras som ett problem. Vi i Centerpartiet anser att samma strategi som gäller i ÖP 2017 ska gälla i den nya ÖP.

Sid 75 Kultur, idrott och fritid

Det står "Mark och utrymme för större idrottsanläggningar, arenor och evenemang behöver finnas i kommunen. Idag finns det en stor koncentration av större arenor i Himmelstalund, med undantag för Centralbadet, fotbollsarenan, motorstadion och alpinanläggningen. Centralbadet och fotbollsarenan är placerade centralt och enkelt tillgängliga via gång, cykel och med kollektivtrafik. De centrala placeringarna möjliggör spontana besök och har god regional tillgänglighet. I den fortsatta utvecklingen bör fler arenor samlas på Himmelstalund eftersom det skapar förutsättningar att genomföra större arrangemang och event."

Förutom de uppräknade centralt placerade idrottsanläggningarna finns centralt placerade anläggningar för så väl hästsport som tennis. Vi i Centerpartiet tycker det är viktigt att även dessa anläggningar får finnas kvar där de ligger.

En annan fråga i det här sammanhanget är anläggningarna för fotboll/rugby samt skridskoåkning i Butängen/Lagerlunda, vad är planen för dessa anläggningar när Butängen ska förvandlas till en ny stadsdel med bostäder och kommersiella lokaler?

Vi tycker det är positivt med spontanidrott i alla stadsdelar och möjlighet till kulturutövning i hela kommunen.

Sid 120,121 och 122 om jordbruksmarken och

Sid 122 Koppling till Mark och vattenanvändningskartan

"Generationsskiften i jordbruket ställer krav på möjlighet till avstyckning eller komplettering av enstaka hus. Mindre kompletteringar genom bygglov kan vara möjligt endast om det bedöms lämpligt i en sådan prövning och om det inte påverkar direkt eller indirekt, jordbruksmarkens värden och kvaliteter negativt."

Skrivningarna om jordbruksmarken följs inte när det gäller utpekandet av nya områden för verksamhetsmark eller nya "villastads"- stadsdelar. Andemeningen i den här nya översiktsplanen ger att byggnationer av många nya småhus, radhus och parhus kan göras på brukningsvärd åkermark medan enstaka hus på landsbygden ges betydligt mindre möjligheter att kunna beviljas bygglov oavsett om det sker på jordbruksmark eller inte. Det är direkt motsägelsefullt när det gäller bevarandet av jordbruksmarken men också hämmande för utvecklingen av landsbygden och mindre tätorter. Denna inriktning i ÖP motsäger vi i Centerpartiet oss starkt.

Miljö och konsekvensutredningen visar på negativa konsekvenser med förslaget till ny översiktsplan jämfört med nuläget när det gäller jordbruksmark. Vi tar detta på största allvar och menar att det går att med politiska prioriteringar undanta byggnation på åkermark. Jönköpings kommun är ett tydligt exempel på detta. Vi tycker inte att Norrköping ska vara sämre än Jönköping när det kommer till att bevara åkermarken även för framtida nödvändig livsmedelsproduktion.

Generellt om klimat

Positivt med satsningar på klimatanpassningsåtgärder, grönområden, Att framtida stadsutveckling planeras så att resandebehovet minskar med närhet till service, skola och arbetstillfällen. Bra med fokus på vattenförsörjningen som kommer bli mer och mer ansträngd i takt med klimatförändringarna. Kommunen behöver ha ett särskilt fokus på att tillskapa mer nödvattenkapacitet, men också en plan för att förse kommunens lantbruksföretagare med vatten under perioder av extrem torka för att kunna säkerställa livsmedelsproduktionen, då Norrköping står för en betydande del av landets produktion av spannmål.

Mark- och vattenanvändningskartan

Centerpartiets synpunkter på föreslagen utveckling av bostadsområden

Ljunga:

Ljunga är en ort som ligger nära staden där det finns stor potential för utveckling. Den typ av utveckling vi vill se handlar om byggnation av skola/förskola och bostäder. Däremot är vi emot att det föreslås att nya bostäder ska byggas på åkermarken.

Centerpartiet tycker dels att nybyggnation av bostäder går att planeras på andra ställen som till exempel i skogsområdena norr och nordväst om befintligt samhälle. Området som planeras för bostadsändamål behöver inte vara så stort till ytan, som föreslås.

Lundby:

Lundby är ett område som har utvecklats under senare år. Det ligger nära staden och kan vara attraktivt som boendeområde med den aspekten.

Centerpartiet anser dock att Lundby ska tas bort som område som planeras för utveckling av bostadsområde, med motiveringen.

Det utpekade området i förslaget ligger uteslutande på jordbruksmark, varför kontorets bedömning att "Hänsyn ska tas jordbruksmarken" inte kommer kunna uppfyllas. Kontorets bedömning att VA-kapacitet saknas för större utbyggnad innebär att området aldrig kommer kunna bli tillräckligt stort för att kunna försörjas av regionens kollektivtrafik, då resandeunderlaget i området anses vara för lågt. Skulle det ändå vara aktuellt att planera för bostäder i Lundby bör det vara skogsområdena som ligger utanför det planerade områdena som pekas ut för bostadsbyggnation och inte åkermarken.

Marby, Unnerstad, Sidus

Centerpartiet är negativa till att detta område är utpekade som utveckling av bostadsområde med tanke på att det är så mycket jordbruksmark som tas i anspråk.

Sista etappen Björkalund

Björkalund är ett område som de senaste åren har utvecklats till ett nytt bostadsområde. Här finns ett varierat utbud av bostäder och även serviceverksamheter byggda i området. Området består till stor del av jordbruksmark men då det redan har tagits så stora delar av området i anspråk för byggnation av bostäder finns det en rimlighet i att också den sista etappen får planeras och byggas.

Centerpartiet står bakom förslaget att planera för den sista etappen i Björkalund.

Dagsbergsfältet

Inom det utpekade området huserar idag Norrköpings Fältridklubb med ridhus, hästhagar och ytor för hästhoppning. Norrköpings Fältridklubb fyller en viktig funktion ur ett socialt

hållbarhetsperspektiv. Att ridklubben ligger så centralt möjliggör för många att kunna ta sig dit och ha sin fritidssysselsättning där. Klubben arrangerar också årligen ett antal tävlingar som drar ett stort antal besökare till Norrköping, vilket gynnar besöksnäringen. Att flytta på ridklubben bör inte göras utan en nära dialog med klubben och en ersättningsplats som kan uppfylla ridklubbens behov har hittats.

Centerpartiet är emot att peka ut Dagsbergfältet som ett område för utveckling av bostadsområde.

Norra Butängen:

Centerpartiet ställer sig positiv till förslaget.

Norra Herrebro, Borgsmo, Karstorp

Återigen är det endast åkermarken som pekas ut som förslag på ändrad markanvändning trots att det finns mark i samma område som inte är åkermark. Ifall omkringliggande skogsmark anses ha höga naturvärden och därför inte kan bebyggas med bostäder **anser Centerpartiet att** området bör helt tas bort som utveckling av bostadsområde.

När det gäller **områden som föreslås tas bort ställer sig Centerpartiet bakom förslaget** förutom Kråkudden som vi tycker bör vara med som utpekat område för ny bostadsbebyggelse samt **Lundby/Herstabergr** som vi tycker skulle kunna vara ett **utredningsområde**. Det som behöver utredas är att utbyggnad kräver att det inte sker på brukningsvärd jordbruksmark och att VA, väg och cykelväg behöver förbättrats innan området byggs ut. Hur översvämningsriskerna kan hanteras. Vidare behöver utredas huruvida en utbyggnad skulle kunna öka möjligheterna till kollektivtrafik till området.

När det gäller föreslagna **utredningsområden föreslår Centerpartiet** att Brännestad helt tas bort som utveckling av bostadsområde. Detta område är uteslutande jordbruksmark som tas i anspråk.

Gamla Övägen kan vara kvar som utredningsområde.

Centerpartiet tycker att Eksund kan prioriteras upp till att bli utpekat som utveckling av bostadsområde, men att man utreder med hänsyn taget till jordbruksmarken och tar bort mark som är värdefull för jordbruk. Det bör finnas delar inom utpekat område som lämpar sig bra för bostadsbebyggelse.

Andra områden som Centerpartiet tycker kan pekas ut som område för utveckling av bostadsområde:

Skogsområdet Nordost om Björkalund, mellan Björkalund och Åselstad.

Område som inte är åkermark i det som tidigare har betecknats som Skärstadholm. Här finns färdiga förslag på mark som skulle kunna omvandlas till bostadsområde som inte ligger på åkermark.

Omkring Åby finns områden som inte är åkermark där man kan utreda möjligheterna till att utveckla bostadsområde.

I Hagsätter och skogsområde norr om Hagsätter tycker vi att man kan utveckla för bostadsområde, det är områden som inte ligger långt ifrån staden.

Fransbergsbacke är ett område som vi tycker kan utvecklas med bostäder och verksamhet på mark som inte är åkermark. Det har en plats med en strategisk placering mellan Norrköping och Söderköping som kan bli attraktivt utan att jordbruksmark tas i anspråk.

Synpunkter från Centerpartiet på områden för verksamhetsmark:

Område Risängen

OK att pekas ut som förtätning och att sydvästradelen pekas ut som blandad stad och inte rent verksamhetsområde.

Område Skarphagsleden

OK att pekas ut som förtätning

Område Ingelsta

OK att peka ut som pågående markanvändning och genomföra fördjupning av översiktsplanen för området

Område Kungsängen

Det här området är i princip bara mark som idag används som odlingsbar åkermark. Vi anser att den här marken ska bevaras som åkermark.

Område Bråvalla

OK till förslaget

Område Klinga

Den obebyggda mark som är åkermark skall bevaras som åkermark. Resterande mark som inte är åkermark är OK för verksamhetsmark.

Område 7 Händelö

OK med föreslagna planer

Område 8 Malmölandet

All kvarvarande åkermark skall bevaras som åkermark. Aktuellt för utveckling av Malmölandet är de planer på att fylla ut marken som ligger mitt emot Pampushamnen, med massor från bygget av Ostlänken. Enligt tidigare redovisade planer och visioner, samt mark som inte kan användas för livsmedelsproduktion.

Förslag på nya verksamhetsområden

Område Häradsudden

Den mark som idag är brukningsvärdåkermark ska sparas som åkermark och inte pekas ut som verksamhetsmark. OK att peka ut den mark som inte är brukningsvärd åkermark som verksamhetsmark.

Område Söder om Norsholm

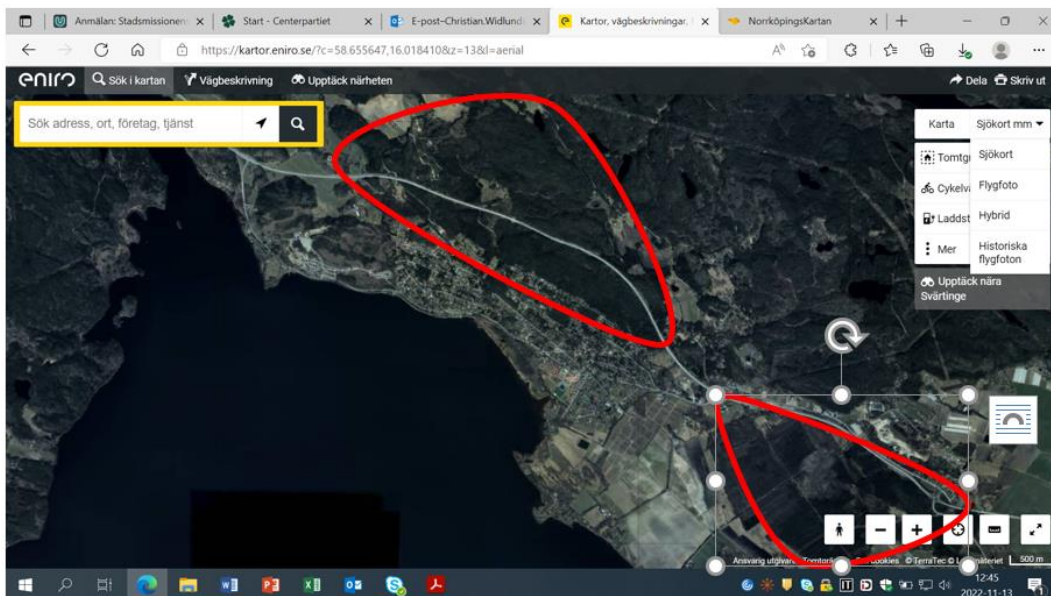
Den mark som idag är brukningsvärdåkermark ska sparas som åkermark och inte pekas ut som verksamhetsmark. OK att peka ut den mark som inte är brukningsvärd åkermark som verksamhetsmark.

Område Söder om Kimstad

Den mark som idag är brukningsvärdåkermark ska sparas som åkermark och inte pekas ut som verksamhetsmark. OK att peka ut den mark som inte är brukningsvärd åkermark som verksamhetsmark.

Vi föreslår ytterligare nya områden

Område Längs med RV 51 i skogsområdena



Område Längs med E4, Skogsområde Norr eller söder om Strömsfors

Hitta lämpligt område i skogsområde norr eller söder om Strömsfors där verksamhetsmark skulle kunna etableras

Område Himmelstalund/Fyrbyvägen

Himmelstalund har tidigare varit aktuell för planläggning. Även om planerna främst rör utbyggnad av bostäder och fritidsaktiviteter där så bör det också kunna finnas utrymme för verksamheter i form av kontor och även viss handel. Längs med Fyrbyvägen bör man också kunna se över om det finns möjlighet till förtätning och ytterligare etablering av verksamheter på samma sätt som man tänker göra i område Skarphagsleden och Risängen.

Centerpartiet i Norrköpings kommun genom

Christian Widlund, oppositionsråd.